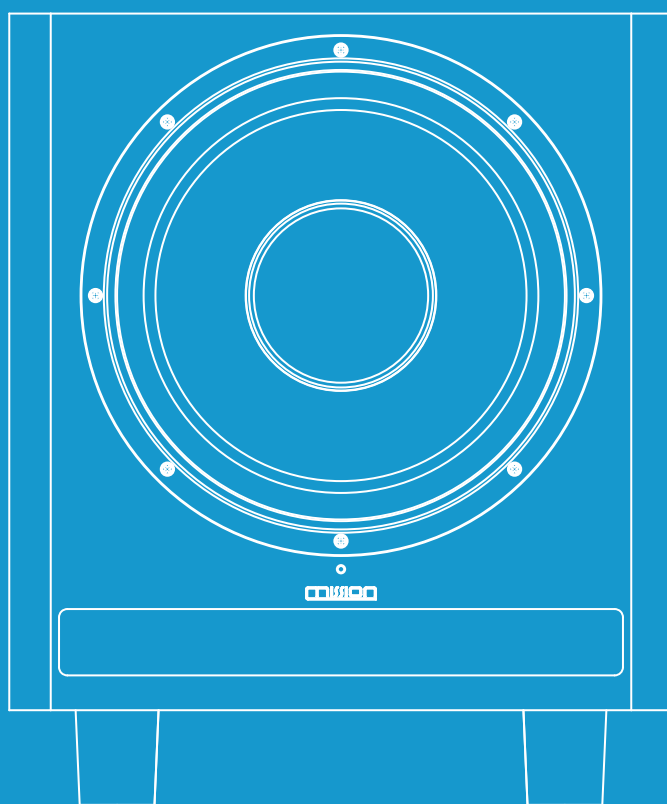


**3** YEAR  
WARRANTY



3 года гарантийного обслуживания.  
Отсканируйте QR-код для регистрации  
продукта

**ZX-12 SUB**



Инструкция  
пользователя

**MISSION**

## Важные сведения о безопасности



Восклицательный знак в равностороннем треугольнике предназначен для предупреждения пользователя о наличии важных инструкций по эксплуатации и обслуживанию в документации, прилагаемой к устройству.



Этот символ молнии в равностороннем треугольнике указывает на то, что в данном устройстве присутствует опасное напряжение, представляющее опасность поражения электрическим током.

### ПРЕДУПРЕЖДЕНИЕ: ДЛЯ СНИЖЕНИЯ РИСКА ВОЗГОРАНИЯ ИЛИ ПОРАЖЕНИЯ ЭЛЕКТРИЧЕСКИМ ТОКОМ, НЕ ПОДВЕРГАЙТЕ УСТРОЙСТВО ВОЗДЕЙСТВИЮ ДОЖДЯ ИЛИ ВЛАГИ.

Прочтите эти инструкции.

Сохраните эти инструкции.

Прислушивайтесь ко всем предупреждениям.

Следуйте всем инструкциям.

НЕ используйте это устройство около воды.

Очищайте это устройство только сухой тканью.

НЕ устанавливайте вблизи источников тепла, таких как радиаторы, нагревательные приборы, печи или другие устройства (включая усилители), которые выделяют тепло.

Предохраняйте шнур питания от того, чтобы на него наступили или прищемили, особенно в местах розеток, розеток и в местах их выхода из устройства.

Отключайте устройство от сети во время грозы или когда оно не используется долгое время.

Все работы по обслуживанию поручайте квалифицированному сервисному персоналу. Техническое обслуживание требуется, если устройство было повреждено каким-либо образом, например, поврежден шнур питания или вилка, в устройство попала жидкость или посторонние предметы, устройство подверглось воздействию дождя или влаги, не работает нормально или было уронено.

Устанавливайте в соответствии с инструкциями производителя.

**ВНИМАНИЕ:** При использовании шипов следите за тем, чтобы они не протыкали сетевые кабели и т.д. под/над ковром.

Перед проведением любых подсоединений сначала выключите усилитель.

Когда вы включаете систему или меняете источники, установите регулятор громкости на минимум и затем постепенно повышайте уровень.

НЕ используйте усилитель на полную громкость.

Избегайте экстремальных настроек регуляторов тембра или графических эквалайзеров.

НЕ ставьте тяжелые предметы поверх корпусов акустических систем.

Убедитесь, что все громкоговорители в системе подключены правильно и находятся в фазе.

Не подключайте акустические системы к электросети, за исключением кабелей питания сабвуферов.

НЕ разбирайте акустические системы. Внутри них нет деталей, пригодных для обслуживания пользователем, и, сделав это, вы аннулируете гарантию.

Размещайте hi-fi электронику подальше от акустических систем на жесткой подставке или в шкафу.

Акустические системы не должны располагаться непосредственно напротив других hi-fi устройств на одной полке или в шкафу.

Размещайте неэкранированные колонки и сабвуферы на расстоянии не менее 0,5 м от телевизоров, компьютеров и т.д. Некоторые производители запрещают размещать любые предметы поверх своих телевизоров.

Перед установкой центральной колонки непосредственно на телевизор ознакомьтесь с руководством по эксплуатации телевизора. Если у вас есть какие-либо сомнения, обратитесь к своему дилеру телевизоров.

Используйте только приспособления / принадлежности, указанные производителем.

НЕ подвергайте акустические системы воздействию чрезмерного холода, высокой температуры, влажности или солнечного света.

НЕ перекрывайте вентиляционные отверстия.

НЕ нарушайте безопасность, которую обеспечивает поляризованная или заземляющая вилки. Поляризованная вилка имеет два контакта, один из которых шире другого. Вилка заземляющего типа имеет два контакта и третий заземляющий штырь. Широкий контакт или третий зуб предусмотрены для вашей безопасности. Если прилагаемая вилка не подходит к вашей розетке, обратитесь к электрику для замены устаревшей розетки.

Устройство не должно подвергаться воздействию капель или брызг, на устройство не следует ставить предметы, наполненные жидкостью, например вазы.



Используйте только с коляской, подставкой, штативом, кронштейном или столом, который указан производителем или продается вместе с устройством. При использовании коляски соблюдайте осторожность при перемещении комбинации тележка / устройство, чтобы избежать травм при опрокидывании.

**ВНИМАНИЕ: Сетевой выключатель питания электронного оборудования должен располагаться на открытом месте и быть легко доступным. Вилка сетевого шнура питания также должна постоянно оставаться в свободно доступном состоянии.**

**ВНИМАНИЕ: Изменения или модификации, явно не одобренные производителем, могут лишить пользователя права пользования данным устройством.**

# Введение

## Добро пожаловать в Mission!

Mission – это бренд, предлагающий стильное аудио, сочетающее Hi-Fi наследие с современным дизайном. Наш девиз: «Музыка лидирует, технологии следуют за ней».

Компания Mission с гордостью представляет сабвуфер ZX-12 SUB в дополнение к флагманской серии акустических систем ZX.

Сабвуфер ZX12 идеально подходит для домашних кинотеатров на базе серии ZX или для музыкального расширения басов в 2-канальных приложениях. В нем используется 12-дюймовый (300 мм) низкочастотный драйвер с потрясающим басовым эффектом. Основанный на той же отмеченной наградами конструкции, что и самый продаваемый сабвуфер QX-12, сабвуфер ZX-12 имеет высококачественную глянцевую отделку, которая идеально соответствует эстетике потрясающих акустических систем серии ZX.

## Установка

### Распаковка

Аккуратно распакуйте каждый сабвуфер. Сохраните все упаковочные материалы, чтобы ваш сабвуфер можно было переупаковать и отправить без повреждений. Если вы утилизируете упаковку, делайте это в соответствии со всеми правилами утилизации в вашем регионе.

### Подключение к электрической сети



**Этот сабвуфер настроен на работу при напряжении сети, указанном сзади на панели усилителя. Перед подключением убедитесь, что это напряжение соответствует вашему источнику питания.**

**Если вы переезжаете в район с другим напряжением электросети, пожалуйста, проконсультируйтесь с вашим дилером Mission, чтобы договориться о переоборудовании данного изделия.**

### Размещение сабвуфера

Хотя сабвуфер можно разместить практически в любом месте помещения, мы рекомендуем размещать его перед слушателем и как можно ближе к месту прослушивания. В пределах легкой досягаемости должна находиться сетевая розетка. Этот сабвуфер не следует использовать на расстоянии ближе 450 мм от кинескопного телевизора, так как магнит драйвера может исказить изображение на экране электронно-лучевой трубки. Помните, что между местом прослушивания и передней частью сабвуфера должна быть прямая видимость, в противном случае функции пульта ДУ будут недоступны.

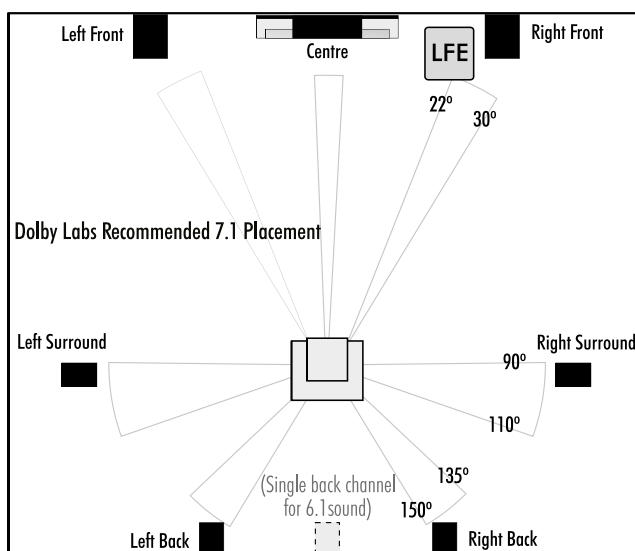
Мы рекомендуем вам сначала расположить сабвуфер примерно в 20 см (8 дюймов) от стены. Размещение устройства близко к стене усилит басы; размещение его в углу комнаты еще больше усилит басы, возможно, за счет ясности звучания. Не устанавливайте сабвуфер близко к поверхностям или предметам, которые могут дребезжать. Пол под сабвуфером должен быть прочным, без расшатанных половиц и т.д. Поэкспериментируйте с местами и источниками, прежде чем принимать окончательное решение.

### Размещение многоканальной системы в помещении

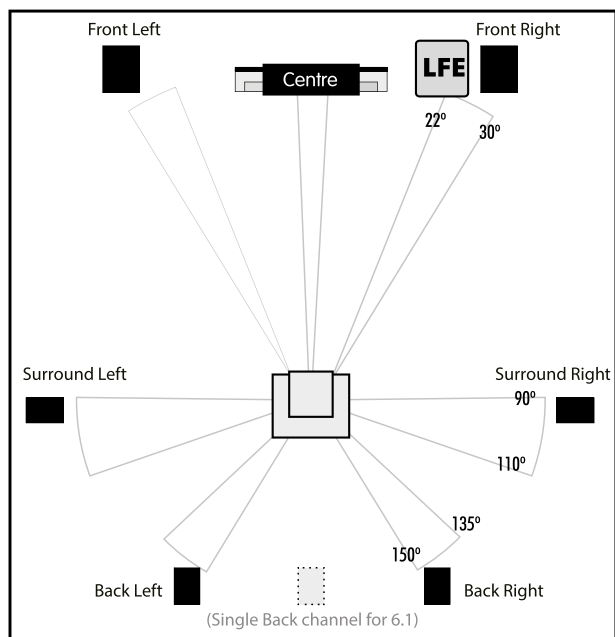
На диаграмме справа показаны рекомендуемые компанией Dolby Labs позиции для колонок и сабвуфера в многоканальной системе. Для работы в 5.1-канальном домашнем театре используйте колонки – сателлиты для фронтальных и тыловых каналов, а сабвуфер – для канала низкочастотных эффектов LFE.

Если у вас есть 7.1-канальный процессор или усилитель, вы можете еще больше расширить и улучшить систему, купив более крупные акустические системы из линейки Mission, которые можно использовать в качестве фронтальных каналов, а сателлиты – в качестве тыловых каналов.

Если у вас возникнут какие-либо вопросы, ваш дилер Mission будет рад проконсультировать вас.



## Домашние кинотеатры



### Расположение акустических систем

Фронтальные акустические системы: Фронтальные акустические системы расположены по обе стороны от экрана телевизора на расстоянии 2-3 метра друг от друга. Эти колонки должны быть слегка наклонены так, чтобы они были направлены в сторону слушателей.

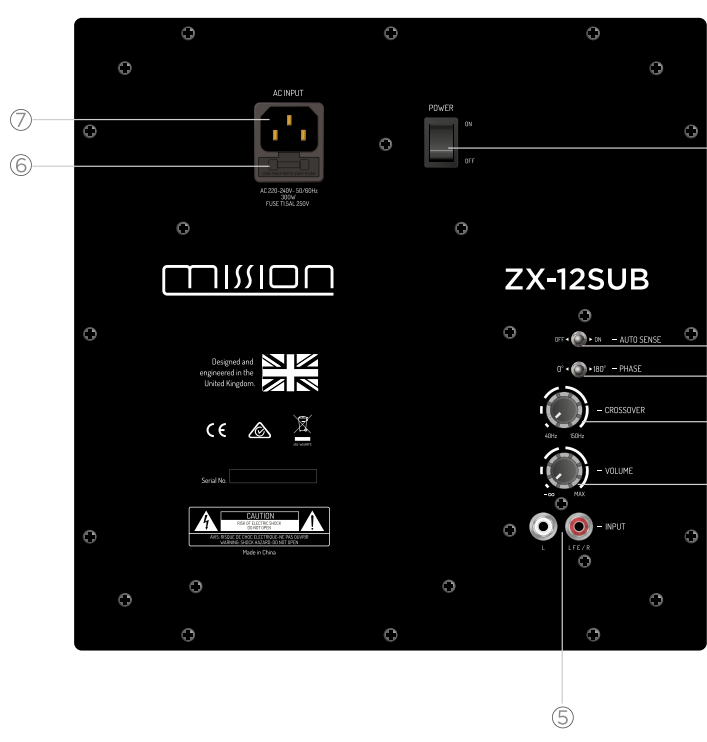
### Задние каналы окружающего звука

Мы рекомендуем размещать колонки окружающего звука достаточно высоко, за головой слушателя. Если задняя стена находится более чем в 1 метре за креслом для прослушивания, альтернативное положение – на боковых стенах. Если же стены находятся далеко от места прослушивания, рассмотрите возможность установки акустических систем на подставках.

### Центральный канал

Большая часть диалогов доносится из центрального громкоговорителя. Речь должна казаться исходящей из уст актеров. Рабочая высота здесь также играет важную роль. В идеале колонки фронтальных и центрального каналов должны находиться на одной высоте. Передняя часть корпуса должна находиться на одном уровне с экраном телевизора.

# Подключение сабвуфера к системе



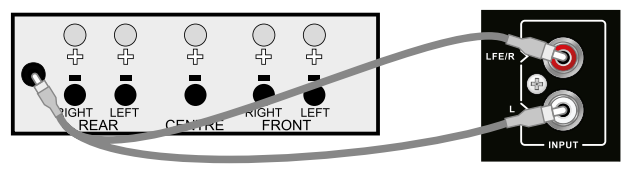
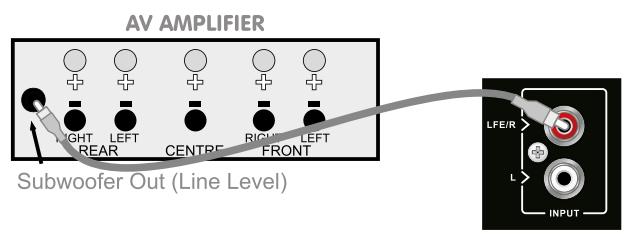
## Панель управления сабвуфером ZX-12SUB

1. Переключатель авто-обнаружения аудио сигнала
2. Переключатель фазы
3. Регулятор частоты раздела кроссовера
4. Регулятор громкости
5. Вход линейного уровня/LFE вход
6. Предохранитель питания
7. Входной разъем питания IEC
8. Переключатель питания

### Подключение к AV процессору

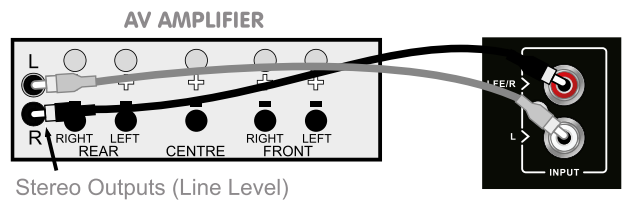
Ваш сабвуфер сконструирован для оптимальной работы с цифровым процессором. Если ваш AV процессор имеет линейный или LFE выход на сабвуфер, следует использовать это соединение. Вам потребуется купить у вашего дилера экранированный кабель с разъемами RCA. Подсоедините этот кабель к разъему LFE на сабвуфере, как показано на рисунке.

Другой вариант: можно использовать разветвитель моно сигнала от процессора для подачи на два линейных входа сабвуфера. В этом случае уровень сигнала на входе сабвуфера будет немного выше.



### Подключение к линейному стерео выходу

Если ваш усилитель имеет свободный выход каскадов предусиления или стерео выход на сабвуфер, подключайте его, как показано справа. Вам потребуется экранированный стерео кабель с разъемами RCA.

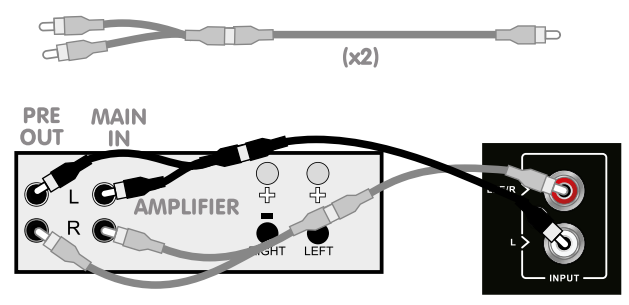


### Подключение к выходу Pre Out - Main In

Если вы используете отдельный предусилитель и усилитель мощности или интегрированный усилитель, где каскады предусиления и усиления мощности можно разделить, подключайте сабвуфер, как показано на рисунке справа. Есть два альтернативных метода.

Вам потребуется два экранированных кабеля разветвителя «Y» с разъемами RCA и два моно RCA кабеля.

Удалите перемычки Pre - Main на вашем усилителе. Подсоедините общий разъем «Y» кабеля-адаптера к разъему Left Channel Pre Out на усилителе, а другой конец - к разъему Left Channel Main In. Затем подсоедините оставшийся разъем этой комбинации к разъему Left Channel Line Level на сабвуфере. Теперь повторите процедуру для правого канала - Right Channel.



# Управление вашим сабвуфером

Убедитесь, что все подключения к сабвуферу сделаны правильно и что регулятор громкости находится на минимуме. Вставьте сетевой шнур в разъем питания на задней панели.

## Первоначальные настройки

Регулятор громкости: установите регулятор громкости на минимум, прежде чем начинать работу.

Настройка кроссовера: отрегулируйте частоту среза так, чтобы сабвуфер ZX-12SUB соответствовал требованиям системы.

Переключатель фазы: переключатель фазы должен быть сначала в положении 0°

## Включение

Вставьте вилку питания в розетку и переведите переключатель питания в положение ON. Теперь включите сабвуфер одновременно с остальными компонентами вашей системы. После включения загорится индикатор на сабвуфере.

## Основные настройки

Регулировка громкости: запустите аудио запись с большим содержанием басов и выберите разумный уровень громкости. Вращайте ручку регулятора громкости на сабвуфере, чтобы получить желаемый уровень баса. Бас должен быть ровным и являться продолжением звучания основных колонок. Не превышайте слишком громкость остальных колонок, иначе вы подавите звучание басом и при этом пострадает ясность и разрешение музыки.

Переключатель фазы: Если басы нечеткие или недостаточно глубокие, возможно, потребуется отрегулировать переключатель фазы. Установите переключатель в 0° и внимательно послушайте музыку с усиленными басами. Если сабвуфер выдает недостаточно низких частот, установите переключатель фаз в положение 180°. Выберите то положение, которое обеспечивает наиболее естественный, расширенный бас.

Регулировка кроссовера: она позволяет регулировать соотношение между сабвуфером и основными колонками и позволяет настроить систему на оптимальное звучание низких частот. Более высокие частоты среза предназначены для использования с небольшими полочными моделями, более низкие – для больших напольных моделей. Если вы выберете слишком низкую настройку с маленькими колонками, в басовом отклике появится "дыра"; слишком высокая настройка с большими динамиками приведет к «раздутию» верхних басов. Опять же, бас сабвуфера должен быть продолжением звука основных колонок.

Переключатель чувствительности системы авто-обнаружения сигнала: Эта функция снижает энергопотребление при отсутствии музыкального сигнала. Когда переключатель авто-обнаружения включен, усилитель будет активирован немедленно, как только звуковой сигнал будет обнаружен на одном из входов, и перейдет в состояние отключения звука, когда сигнал не будет обнаружен в течение примерно 20 минут, что снижает энергопотребление. Эту функцию можно отключить, установив этот переключатель в положение OFF.

## Питание

Если аудио система не используется в течение длительного времени, мы рекомендуем вам отключить сабвуфер, чтобы защитить его от помех переключения, вызванных бытовой техникой и т.д. Наилучшей практикой является включение и выключение всей системы из центральной точки. Но имейте в виду, что если вы запустите систему с выключенным сабвуфером, вы не получите басов! Всегда устанавливайте основной регулятор громкости на минимум при включении или выключении системы.

Важные сведения о безопасности
Введение
Подключение сабвуфера к системе
Управление вашим сабвуфером
Уход за сабвуфером
Условия гарантии
Технические характеристики

## Уход за сабвуфером

- Для вашего сабвуфера используется специальное износостойкое и герметичное покрытие. Его не следует натирать воском или обрабатывать аэрозольными лаками, которые размажут лак и вызовут потускнение поверхности. Время от времени протирайте корпус сухой или слегка влажной тканью, чтобы удалить пыль, следы пальцев и т.д.
- Если вы используете сабвуфер со снятой защитной решеткой, будьте очень осторожны. НИКОГДА не оставляйте сабвуфер без защитной решетки, если в доме есть дети или домашние животные, которые могут повредить диффузор.
- Время от времени снимайте защитную решетку сабвуфера и осторожно почистите их мягкой щеткой, прежде чем аккуратно устанавливать на место.
- НИКОГДА не используйте пылесос для чистки защитной решетки сабвуфера.
- НИКОГДА не ставьте посторонние предметы на сабвуфер. В частности, не ставьте на них цветы и т.д. – это не жардиньерки!
- Избегайте попадания жидкости за защитную решетку. Если вы пролили жидкость на сабвуфер, отнесите его своему дилеру для проверки, прежде чем использовать его снова.
- НЕ открывайте сабвуфер, внутри нет деталей, пригодных для обслуживания пользователем.
- НИКОГДА не прикасайтесь к динамике – ни каким-либо предметом, ни руками.

### Гарантия качества

Ваш сабвуфер сконструирован в соответствии с самыми высокими стандартами качества. Сабвуферы Mission созданы для того, чтобы обеспечить звуковое удовольствие на всю жизнь – от высококачественной конструкции и отделки мебельного класса до тщательно разработанных и подобранных акустических компонентов. Мы надеемся, что наши продукты обеспечат вам долгие годы хорошего обслуживания.

## Условия гарантии

Ваши громкоговорители сконструированы в соответствии с самыми высокими стандартами качества. Начиная с высококачественной конструкции и отделки мебельного класса и заканчивая тщательно разработанными и подобранными акустическими компонентами, акустические системы Mission созданы для того, чтобы обеспечить удовольствие от прослушивания на всю жизнь. Мы надеемся, что наши продукты обеспечат вам долгие годы хорошего обслуживания.

Mission гарантирует, что ее продукция, в соответствии со следующими условиями и положениями, приведенными ниже, не будет иметь дефектов материалов и изготовления.

### Онлайн регистрация



Отсканируйте QR-код с помощью смартфона для онлайн-регистрации гарантии на продукт.

Расширенная гарантия на три (3) года распространяется на товары, приобретенные с 1 января 2021 года и далее. Товары, приобретенные до этой даты, не имеют права на это расширенное гарантийное обслуживание, но на них распространяются установленные законом гарантийные требования и все применимые права потребителей.

Чтобы получить право на расширенную 3-летнюю гарантию, вы должны зарегистрировать свой продукт в течение девяноста (90) дней – календарных дней с даты покупки. Посетите страницу [mission.co.uk/warranty-registration](http://mission.co.uk/warranty-registration), чтобы завершить онлайн-регистрацию. Товары, не зарегистрированные онлайн, будут иметь Ограниченную гарантию в течение одного (1) года, или на срок действия установленной законом гарантии в вашей стране, в зависимости от того, что больше.

Гарантия может быть предоставлена только на продукты, зарегистрированные с подтверждением покупки с указанием даты, модели и реквизитов официального дилера, четко указанных в квитанции/счете. Пожалуйста, сохраните оригинал квитанции/счета-фактуры на случай, если это потребуется для предъявления претензии по гарантии.

Данная Ограниченная гарантия не подлежит передаче и предоставляется исключительно первоначальному владельцу.

Данная ограниченная гарантия действительна только в стране первоначальной покупки.

Ремонт или замена, предусмотренные настоящей гарантией, являются исключительным средством правовой защиты потребителя. Mission не несет ответственности за любые случайные или косвенные убытки из-за нарушения каких-либо расходов или подразумеваемой гарантии на любой продукт. За исключением случаев, запрещенных законом, настоящая гарантия является исключительной и заменяет все другие гарантии, как явные, так и подразумеваемые, включая, но не ограничиваясь, гарантией товарной пригодности и пригодности для практических целей.

Эта гарантия предоставляет преимущества, которые являются дополнительными к вашим законным правам потребителя и не затрагивают их.

Данное предложение с ограниченной гарантией действует при условии предоставления правильной информации в вашей заявке.

Неправильные даты или несоответствующие даты получения покупки, которые выходят за рамки условий гарантии, немедленно аннулируют любую претензию по гарантии.

*\*Пожалуйста, обратитесь за дополнительной информацией к местному дистрибьютору вашего дилера.*



Важные сведения о безопасности
Введение
Подключение сабвуфера к системе
Управление вашим сабвуфером
Уход за сабвуфером
Условия гарантии
Технические характеристики

## Исключения

Следующие товары не подпадают под действие гарантии Mission:

Имеющие обычный износ и косметические повреждения (включая, но не ограничиваясь, любой износ в результате разумного использования, ухудшения состояния окружающей среды или небрежного отношения)

Продукты, на которых серийный номер был удален, изменен или иным образом стал неразборчивым.

Продукты, приобретенные не у официального дилера Mission.

Продукты, которые не были новыми на момент первоначальной покупки.

Продукты проданные по принципу "как есть", "как видно" или "с дефектами"

Продукт, не приобретенный у официального дилера/дистрибьютора в регионе претензии (т.е. параллельный импорт или товары с серого рынка)

Имеющие случайное повреждение или неисправности, вызванные коммерческим использованием, стихийными бедствиями, неправильной установкой, неправильным подключением, неправильной упаковкой, неправильным использованием или небрежной эксплуатацией или обращением, которые не соответствуют инструкциям пользователя.

Оборудование, которое эксплуатировалось совместно с неподходящим, неподходящим или неисправным оборудованием.

Ремонт, изменение или модификация, выполняемые сторонами, не являющимися Mission или ее авторизованными сервисными партнерами.

Повреждения при транспортировке, которые не могут быть отнесены на счет вины Представительства, авторизованного дистрибьютора или дилера (т.е. претензии, в противном случае покрываемые страхованием транзита.)

Неисправности, связанные с ненормальным или несоответствующим напряжением источника питания или скачками напряжения.

Неисправности, связанные с перепадами температуры, воздействием тепла, воды или других жидкостей, насекомых, чрезмерной влажности, песка, химических веществ, утечки батареи или любых других загрязнений.

Любые форс-мажорные обстоятельства, включая, но не ограничиваясь, любые стихийные бедствия, пожар, молния, тайфун, шторм, землетрясение, ураган, стихийное бедствие, цунами, наводнение, война, беспорядки, общественные беспорядки.

Любые другие причины, находящиеся вне разумного контроля любой организации из Mission и ее Уполномоченного дистрибьютора.

Пожалуйста, обратите внимание, что товары, приобретенные до 1 января 2021 года, не подпадают под действие расширенной гарантии.

## Как претендовать на гарантийное обслуживание

Для получения гарантийного обслуживания, пожалуйста, свяжитесь с авторизованным дилером, у которого вы приобрели данное изделие, и предъявите сертификат ограниченной гарантии, предлагаемый при регистрации расширенного гарантийного предложения на ваше изделие.

Не отправляйте товар без предварительного согласования с дилером-дистрибьютором или авторизованным сервисным центром.

Если вас попросят вернуть товар для проверки и/или ремонта, пожалуйста, тщательно упакуйте его, предпочтительно в оригинальную коробку или упаковку, обеспечивающую равную степень защиты, и верните через застрахованную, отслеживаемую курьерскую службу.

Авторизованный дилер или дистрибьютор предоставит полную информацию о возврате и инструкции. Однако, пожалуйста, обратите внимание, что при использовании неподходящей упаковки гарантия может быть признана недействительной из-за неправильных действий.

Представительство или авторизованный дистрибьютор, дилер или сервисный центр могут взимать плату за поставку новой упаковки для возврата отремонтированного товара. Пожалуйста, обратите внимание, что рекомендуется страховка, поскольку товар возвращается на риск владельца. Авторизованные дистрибьюторы или сервисные центры не могут нести ответственность за потерю или повреждение при транспортировке. Страховые и транспортные расходы на обратном пути будут оплачены представительством, авторизованным дилером, дистрибьютором или сервисным центром, если окажется необходимым провести корректирующие работы.

В случае "неисправности не обнаружены" или "ремонт не требуется" ответственность за обратную доставку несет владелец.

Важные сведения  
о безопасности

Введение

Подключение сабвуфера  
к системе

Управление вашим  
сабвуфером

Уход за сабвуфером

Условия  
гарантии

Технические  
характеристики

## Ремонт

Все ремонтные работы будут выполняться назначенным дистрибьютором (или местным сервисным центром).

Ремонт, выполненный или произведенный без разрешения или одобрения назначенного представителя, будет исключен из данной ограниченной гарантии. Пожалуйста, обратите внимание, что Mission не может поставлять запчасти или запасные части какой-либо другой организации, кроме официального дистрибьютора или авторизованного сервисного центра.

За исключением гарантии и услуг, изложенных в настоящей гарантии, в максимально возможной степени, разрешенной законом, Mission не несет ответственности перед вами и/или любой третьей стороной или юридическим лицом за:

Любые потери, повреждения и /или неисправности, вызванные любым продуктом (продуктами), которые подключены / подключены к любому из продуктов, на которые распространяется настоящая гарантия.

Любые убытки, убытки и ответственность, будь то прямые, косвенные, случайные, косвенные, специальные, штрафные или иные, независимо от того, вызваны, вытекают из или иным образом, в связи с установкой, доставкой, использованием, обслуживанием, ремонтом, заменой и / или обслуживанием продукта;

Любой ущерб, убытки и ответственность в соответствии с настоящей гарантией в отношении любого действия, бездействия или халатность любого из их технических специалистов, сотрудников, агентов, представителей или независимых подрядчиков, связанная с фактическим или предполагаемым выполнением любого из обязательств по настоящей гарантии.

## Адрес Сервисного центра

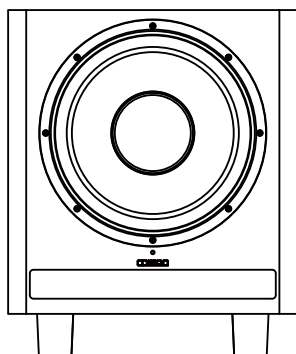
В случае неисправности громкоговорителей, пожалуйста, упакуйте их правильно, используя оригинальную упаковку, чтобы вы могли безопасно отправить их. Изделие для обслуживания должно быть возвращено назначенному дилеру, у которого вы приобрели изделие.

официальный дистрибьютор MISSION в России: [www.athifi.ru](http://www.athifi.ru)



**Правильно утилизируйте данное изделие. Эта маркировка в виде перечеркнутой мусорной корзины указывает на то, что данное изделие не следует утилизировать вместе с другими бытовыми отходами на всей территории ЕС. Чтобы предотвратить возможный вред окружающей среде или здоровью человека от неконтролируемого удаления отходов, ответственно перерабатывайте их, чтобы способствовать устойчивому повторному использованию материальных ресурсов. Чтобы вернуть использованное устройство, пожалуйста, воспользуйтесь системами возврата и сбора или обратитесь к продавцу, у которого было приобретено изделие. Они могут сдать этот продукт на экологически**

## Технические характеристики



### Модель

### ZX-12 SUB

Общее описание/формат	Активный сабвуфер Dynamic-Drive IB в закрытом корпусе
НЧ-драйвер	1 x (12") 300 мм, длинноходный
Диапазон частот:	35 - 120 Гц ±3дБ
Вых. мощность усилителя (номин.):	300 Вт
Вых. мощность усилителя (пик.):	450 Вт
Чувствительность по лин. входу:	200 мВ (при макс. выходе)
Регулировка частоты кроссовера:	30 - 150 Гц
Входы:	Stereo Line In (2 x RCA), Mono (LFE) Line In (RCA)
Входной импеданс:	Line In - 10 кОм LFE - 5 кОм
Отношение сигнал/шум:	Более 85дБ
Звуковое давление (среднее, макс. на 1 м):	118 дБ
Функции:	инверсия фазы, авто включение
Размеры	
Высота	(420+58) мм (с опорами)
Ширина (мм)	400 мм
Глубина (с клеммами, мм)	(450+15) мм
Вес, нетто	23 кг (шт)
Аксессуары	IEC сетевой шнур



Эксклюзивный дистрибьютор в России:  
127083, Москва, ул. 8 Марта, д. 1, стр. 12  
Тел. (495) 280-00-04  
[info@athifi.ru](mailto:info@athifi.ru) [www.athifi.ru](http://www.athifi.ru)