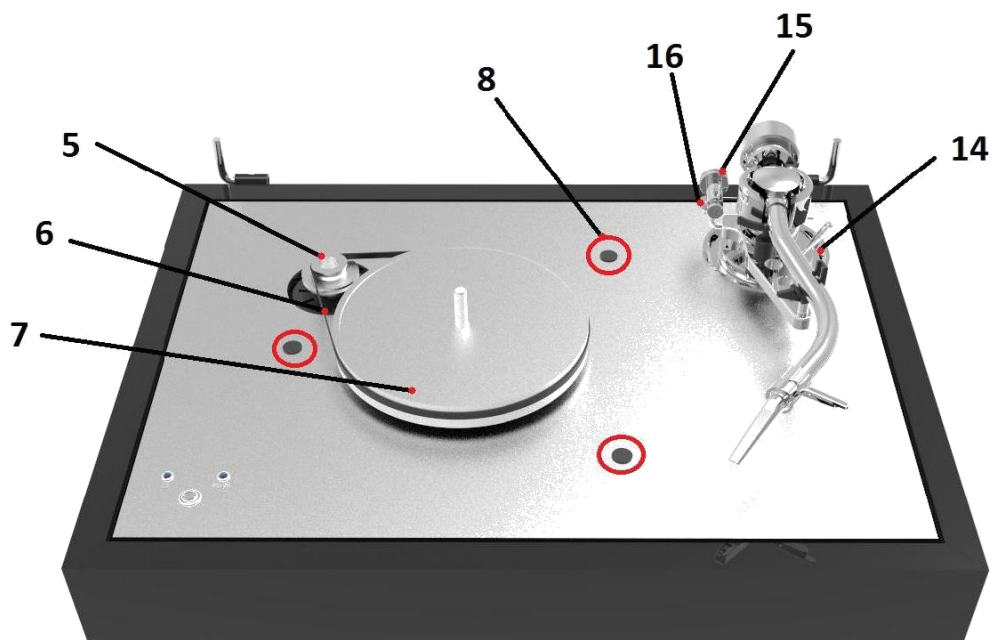
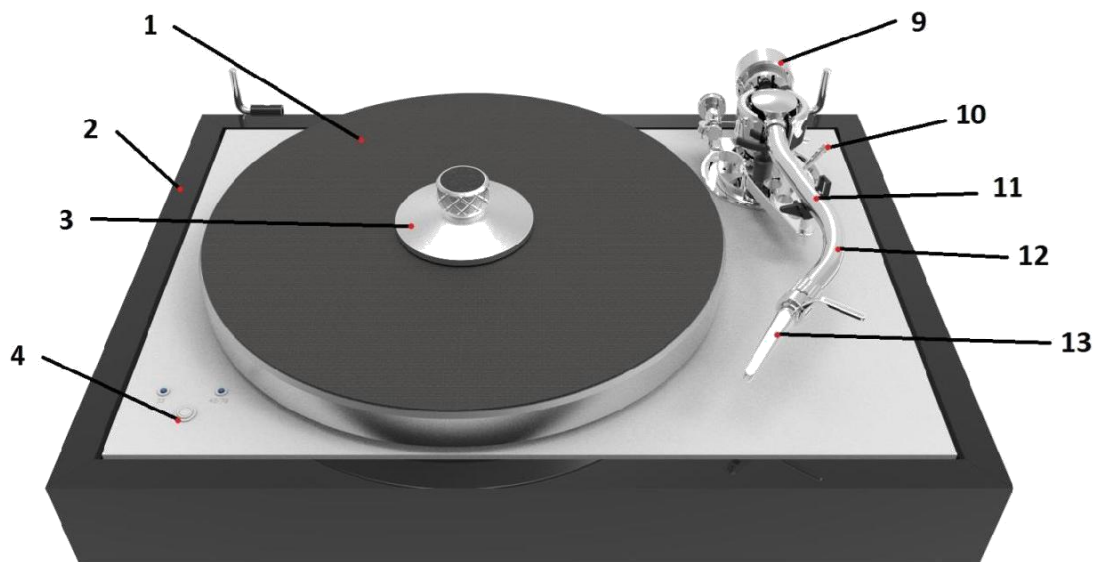
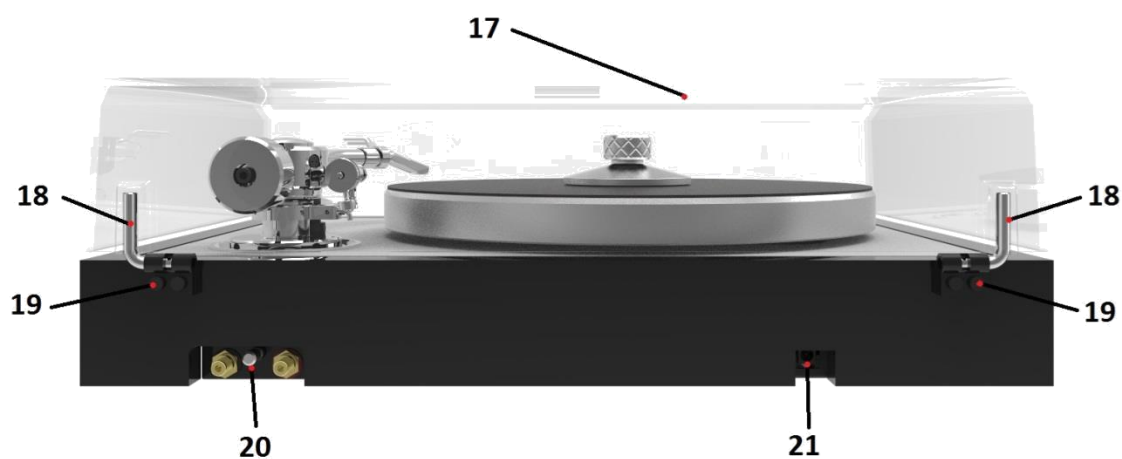




**Pro-Ject**  
AUDIO SYSTEMS

ИНСТРУКЦИИ ПО ИСПОЛЬЗОВАНИЮ  
Ortofon Century





**Pro-Ject**  
AUDIO SYSTEMS

## Ortofon Century

Специальная версия проигрывателя, выпущенная в честь 100-летнего юбилея компании Ortofon

### Элементы управления, компоненты и соединения

- (1) ГЛАВНЫЙ ОПОРНЫЙ ДИСК С ПОДЛОЖКОЙ PRO-JECT LEATHER IT
- (2) ШАССИ
- (3) ФИКСАТОР ПЛАСТИНКИ
- (4) ПЕРЕКЛЮЧАТЕЛЬ СКОРОСТИ
- (5) ДВИГАТЕЛЬ СО ШКИВОМ
- (6) ПАССИК
- (7) ОПОРНЫЙ СУБДИСК
- (8) ВИНТЫ ДЛЯ ТРАНСПОРТИРОВКИ
- (9) ПРОТИВОВЕС ТОНАРМА
- (10) ПОДЪЕМНЫЙ РЫЧАГ ТОНАРМА
- (11) ОПОРА И СЪЕМНЫЙ ЗАМОК ДЛЯ ТРАНСПОРТИРОВКИ ТОНАРМА
- (12) ТРУБКА ТОНАРМА ИЗ УГЛЕВОЛОКНА / АЛЮМИНИЯ
- (13) ЗВУКОСНИМАТЕЛЬ ORTOFON CONCORDE CENTURY
- (14) ФЛАНЕЦ ТОНАРМА
- (15) МЕХАНИЗМ КОМПЕНСАЦИИ СКАТЫВАЮЩЕЙ СИЛЫ
- (16) ОПОРА ДЛЯ ГРУЗА МЕХАНИЗМА КОМПЕНСАЦИИ СКАТЫВАЮЩЕЙ СИЛЫ
- (17) КРЫШКА
- (18) ПЕТЛИ КРЫШКИ
- (19) КРЕПЕЖ КРЫШКИ
- (20) ВЫХОД PHONO
- (21) РАЗЪЕМ ПИТАНИЯ

## Принадлежности проигрывателя

- (1) Инструкции по использованию
- (2) Шаблон для выравнивания звукоснимателя
- (3) Белые хлопковые перчатки
- (4) Опора для груза для компенсации скатывающей силы
- (5) Механизм для компенсации скатывающей силы
- (6) Шестигранный ключ на 1,5 мм
- (7) Шестигранный ключ на 2 мм
- (8) Шестигранный ключ на 3 мм
- (9) Противовес № **180** для звукоснимателей массой **3 – 9 г** (без держателя)
- (10) Переходник
- (11) Крючок
- (12) Весы
- (13) Connect IT RCA – CC 1,23 м
- (14) Ткань для ухода
- (15) Блок питания
- (16) Ножки, 3 шт
- (17) Плоский приводной ремень для скорости 78 об/мин
- (18) Pro-Ject Leather IT

## СОДЕРЖАНИЕ

ОБЗОР ПРОИГРЫВАТЕЛЯ	2 - 3
ОБЗОР ПРИНАДЛЕЖНОСТЕЙ	4

### ПОДГОТОВКА И УСТАНОВКА

1. НОЖКИ	7
2. ВИНТЫ ДЛЯ ТРАНСПОРТИРОВКИ	7
3. МОНТАЖ И ПОДКЛЮЧЕНИЕ ЗВУКОСНИМАТЕЛЯ РЕГУЛИРОВКА ПРИЖИМНОЙ СИЛЫ	8
4. ЗВУКОСНИМАТЕЛЯ РЕГУЛИРОВКА КОМПЕНСАЦИИ СКАТЫВАЮЩЕЙ СИЛЫ	8-9
5. СИЛЫ РЕГУЛИРОВКА КОМПЕНСАЦИИ СКАТЫВАЮЩЕЙ СИЛЫ	9
6. СИЛЫ	10-11
7. ПОДКЛЮЧЕНИЕ К УСИЛИТЕЛЮ	11
8. ПОДКЛЮЧЕНИЕ К СЕТИ ПИТАНИЯ	11-12
9. УСТАНОВКА КРЫШКИ	12
10. ВКЛЮЧЕНИЕ И ВЫКЛЮЧЕНИЕ	12
11. ИЗМЕНЕНИЕ СКОРОСТИ ВОСПРОИЗВЕДЕНИЯ РЕГУЛИРОВКА УГЛА ВЕРТИКАЛЬНОГО	12
12. СЛЕДОВАНИЯ (УВС)	12
13. РЕГУЛИРОВКА АЗИМУТА	13
14. ПОЛЕЗНЫЕ СОВЕТЫ	13
15. ОБСЛУЖИВАНИЕ И ОЧИСТКА	13

ТЕХНИЧЕСКИЕ ХАРАКТЕРИСТИКИ	14
----------------------------	----

ГАРАНТИЯ, СЕРВИС	15
------------------	----

УПАКОВКА	16
----------	----

Уважаемые меломаны,

спасибо за покупку проигрывателя Pro-Ject Audio Systems.

Чтобы добиться максимального качества и надежности, внимательно изучите инструкции по использованию.



*Предупреждение об опасности для пользователя, устройства или о возможности неправильного использования.*



*Важное примечание*

Следующие инструкции по регулировке звукоснимателя приведены на тот случай, если звукосниматель впоследствии заменяется на другую модель.

Во время сборки и регулировки мелкие детали могут потеряться. Чтобы избежать этого, аккуратно положите их в подходящий контейнер. Перед началом сборки ознакомьтесь с деталями, указанными выше, которые соответствующим образом пронумерованы на технических чертежах выше. Компоненты, упакованные отдельно, помечены звездочкой \*.

## **Инструкции по безопасности**

*Блок питания используется для подключения и отключения устройства от сети. Убедитесь, что вы всегда сможете извлечь вилку из розетки. При вытаскивании шнура питания из розетки держитесь за вилку. Никогда не работайте с шнуром питания, если ваши руки мокрые или влажные.*



*Не допускайте попадания жидкостей в устройство. Никогда не ставьте какие-либо предметы с водой, например, цветочные вазы, на устройство или возле него. Не допускайте попадания жидкостей на устройство. Никогда не ставьте какие-либо источники открытого огня, например, зажженные свечи, на устройство или возле него. Устройство нельзя использовать во влажных или мокрых местах, возле ванных, раковин, плавательных бассейнов или в других подобных местах.*

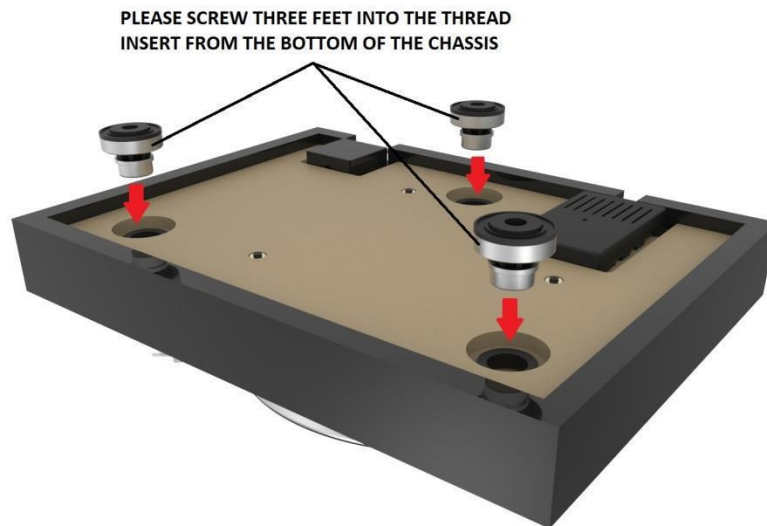
*Дети не должны играть с пластиковыми пакетами во избежание удушья.*

Проигрыватель поставляется частично разобранным, чтобы избежать повреждения чувствительных деталей. Сразу после получения убедитесь, что ни упаковка, ни устройство не имеют повреждений.

## ПОДГОТОВКА И УСТАНОВКА

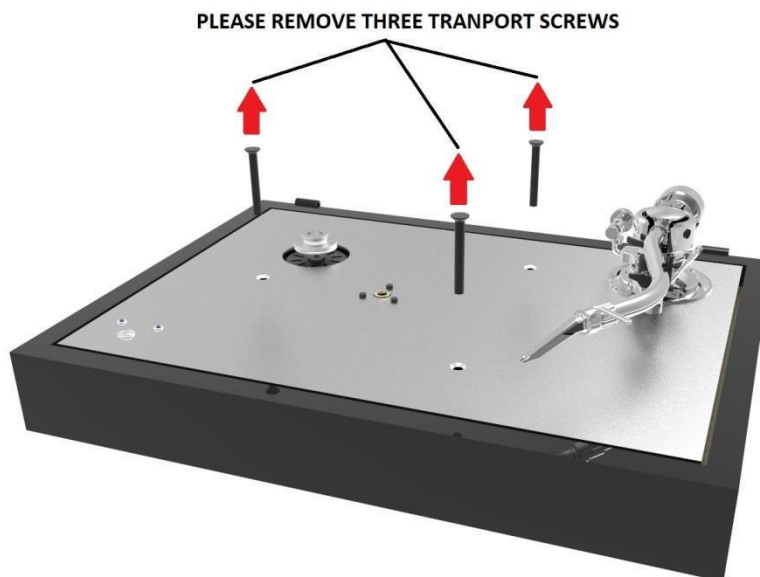
### 1. НОЖКИ

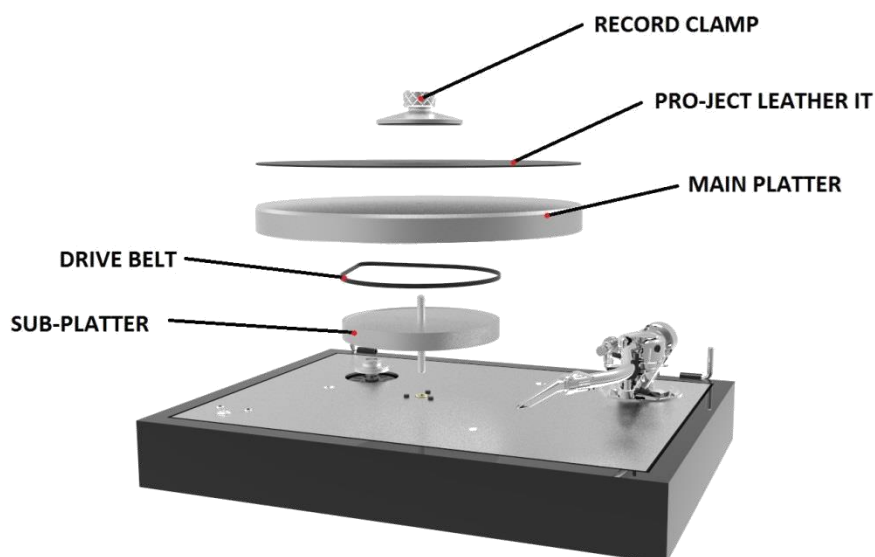
Достаньте три ножки (**поз. 15 в списке принадлежностей**) из пенопластовой вставки серого цвета. Аккуратно наклоните проигрыватель и вверните ножки в резьбовые отверстия, расположенные в его нижней части. Перед выполнением следующих этапов, сбалансируйте проигрыватель, используя спиртовой уровень.



### 2. ВИНТЫ ДЛЯ ТРАНСПОРТИРОВКИ

Выкрутите три винта для транспортировки (**8**) из верхней части шасси перед установкой дополнительного опорного диска (**7**), приводного ремня (**6**), главного опорного диска (**1**) и фиксатора грампластинок (**3**).





### 3. МОНТАЖ И ПОДКЛЮЧЕНИЕ ЗВУКОСНИМАТЕЛЯ



Приведенная ниже информация относится только к держателям типа SME. Проигрыватель оснащен интегрированным звукоснимателем и держателем, для работы которых не требуются дополнительные винты или провода.

Можно устанавливать любые звукосниматели с монтажными отверстиями на расстоянии 0,5 дюйма. Не снимая защитную крышку иглы, установите головку в держатель, используя поставляемые в комплекте винты, вставьте один винт в каждый паз на держателе **(13)**. Пока что не затягивайте гайки.

Соедините провода тонарма с выводами головки звукоснимателя следующим образом.

<b>белый</b>	плюс левого канала <b>(L+)</b>
<b>красный</b>	плюс правого канала <b>(R+)</b>
<b>зеленый</b>	минус правого канала <b>(R-)</b>
<b>синий</b>	минус левого канала <b>(L-)</b>

Максимального качества звука можно добиться только при правильной регулировке звукоснимателя. Для правильного выполнения этой задачи требуются специальные инструменты, например, инструмент для регулировки от Pro-Ject Audio Systems. Если вы не знаете, как правильно регулировать звукосниматели, обратитесь за помощью к представителю Pro-Ject Audio Systems.



*Обратите внимание: регулировка головки и тонарма требует максимального внимания во избежание повреждения головки или подшипников тонарма. Обратитесь к местному представителю, если вы не знаете, какие шаги и меры предосторожности надо предпринять.*

### 4. РЕГУЛИРОВКА ПРИЖИМНОЙ СИЛЫ ЗВУКОСНИМАТЕЛЯ

Поставляемый в комплекте противовес **(9)** подходит для звукоснимателей весом от 3 до 9 г, а также от 15 до 22 г — для таких сложных систем, как звукосниматель Concorde (противовес № **180**). Отрегулируйте прижимную силу перед настройкой компенсации скатывающей силы.

Установите противовес **(9)** посередине опорного стержня в задней части тонарма, крепежный винт должен находиться наверху.

Отключите питание, остановите опорный диск, установите манометр иглы на опорный диск. Чтобы задать рекомендуемую прижимную силу 18 мН (1 мН = 0,1 г), установите кончик иглы точно между двумя точками на 15 мН и 20 мН.

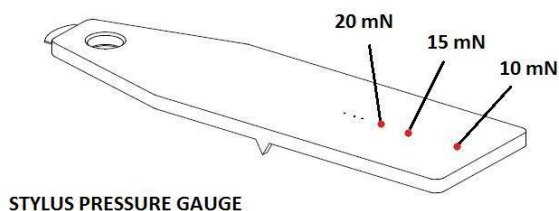


Если весы для иглы выравняются, то установлена правильная прижимная сила. Однако если прижимная сила слишком мала или велика, весы не будут двигаться или наклонятся.

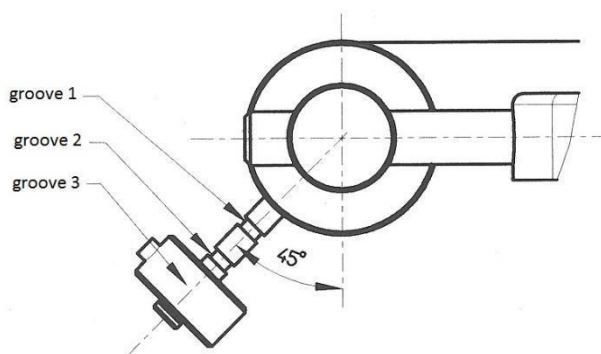
Чтобы отрегулировать прижимную силу, аккуратно двигайте противовес (9) вдоль опорного стержня, пока прижимная сила иглы не станет достаточной, чтобы выровнять весы. Чтобы уменьшить прижимную силу, двигайте противовес (9) от звукоснимателя, а чтобы увеличить ее – к звукоснимателю.



Примечание: Рекомендуется снять иглу с весов во время выполнения регулировки, чтобы избежать повреждения иглы.



## 5. РЕГУЛИРОВКА КОМПЕНСАЦИИ СКАТЫВАЮЩЕЙ СИЛЫ



Отрегулируйте компенсацию скатывающей силы, разместив груз на соответствующей канавке механизма для компенсации скатывающей силы. Компенсацию скатывающей силы необходимо отрегулировать согласно прижимной силе следующим образом:

### Прижимная сила тонарма:

Менее 13 мН или 1,3 г  
14–18 мН или 1,4–1,8 г  
19–25 мН или 1,9–2,5 г

### Канавки:

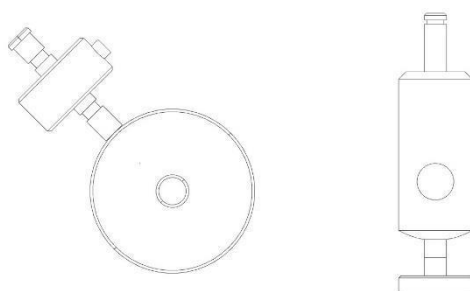
1-я от подшипника  
2-я от подшипника  
3-я от подшипника

## 6. РЕГУЛИРОВКА КОМПЕНСАЦИИ СКАТЫВАЮЩЕЙ СИЛЫ

Механизм компенсации скатывающей силы поставляется в частично разобранном виде во избежание повреждений во время транспортировки. Для установки в правильном положении, выполните следующие действия.

### Шаг 1:

Подготовьте механизм компенсации скатывающей силы и упор для него из комплекта принадлежностей. Он снабжен предварительно установленным весом для компенсации скатывающей силы и резьбой для установки на тонарм.



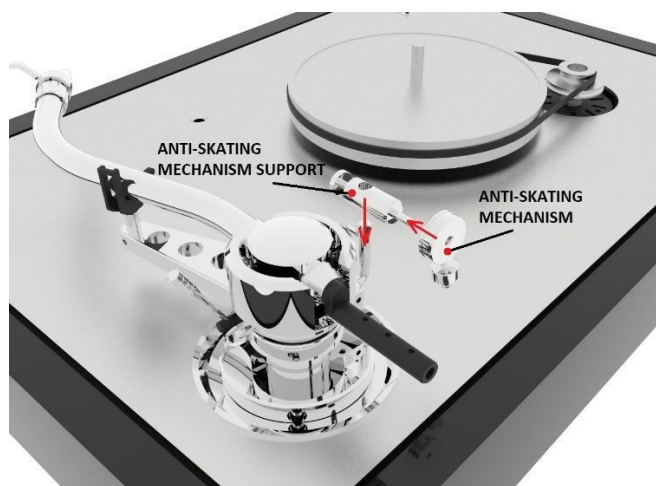
### Шаг 2:

Установите упор механизма компенсации скатывающей силы, как показано на рисунке ниже, и затяните крепежный винт.

Разместите механизм компенсации скатывающей силы на конце опорного стержня.

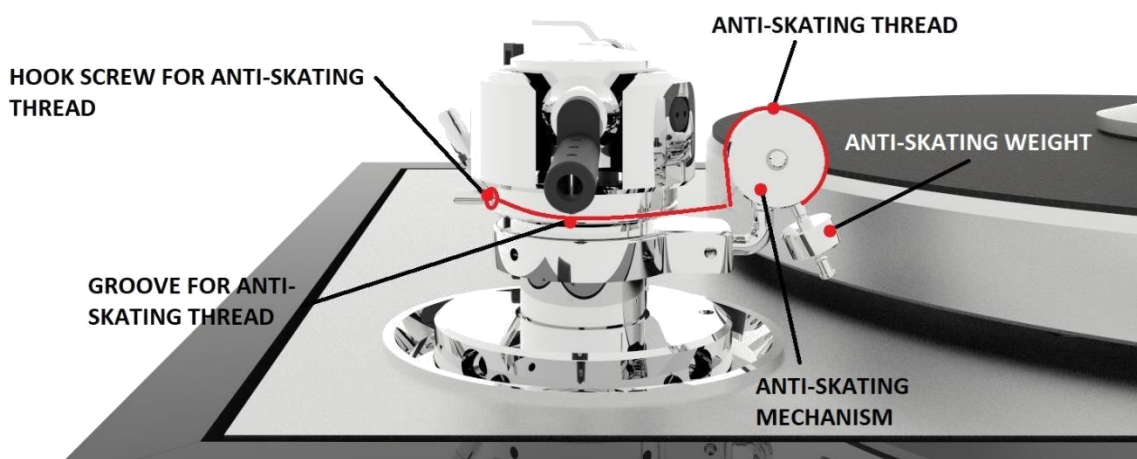


Соблюдайте осторожность при работе с резьбой, так как ее можно повредить.



### Шаг 3:

Разместите БОЛТ СО СПЕЦИАЛЬНОЙ ГОЛОВКОЙ в отверстие веса для компенсации скатывающей силы и ввинтите его в тонарм, как показано на рисунке ниже. Резьба механизма должна совместиться с канавкой на тонарме.

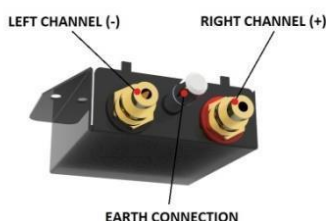


## 7. ПОДКЛЮЧЕНИЕ К УСИЛИТЕЛЮ

На проигрывателе есть позолоченные гнезда RCA **(20)**, поэтому вы можете заменить соединительные кабели из комплекта поставки на другие, например, **Pro-Ject Connect II Si** для подключения усилителя, если хотите. Используйте вход **Phono** (иногда маркируется как "грам.", "диск", или RIAA) на усилителе. Убедитесь, что вход Phono обеспечивает необходимые импеданс и усиление для используемого типа звукоснимателя. Линейные входы (компакт-диск, радиоприемник, магнитофон или видеоманитофон) не подходят.

Правильно подключайте левый и правый каналы. **ПРАВЫЙ КАНАЛ** обычно имеет **КРАСНУЮ** маркировку, а **ЛЕВЫЙ – ЧЕРНУЮ** или **БЕЛУЮ**. Правильные сведения указаны в руководстве к вашему усилителю. Если вы слышите жужжание, необходимо подключить провод заземления к винтовой клемме между гнездами.

Если на вашем усилителе нет входа, подходящего для звукоснимателей Phono, требуется отдельный фоновкорректор для ММ или МС-звукоснимателя. Его необходимо подключать между проигрывателем и свободным линейным входом усилителя.



Подробная информация о соединительных кабелях Pro-Ject Audio Systems и усилителях граммофона находится на нашем сайте: [www.project-audio.com](http://www.project-audio.com)

## 8. ПОДКЛЮЧЕНИЕ К СЕТИ ПИТАНИЯ

Проигрыватель поставляется с блоком питания, подходящим для сети питания вашей страны. Проверьте этикетку перед подключением и убедитесь, что ваша сеть питания подходит для проигрывателя.



Вставьте вилку низкого напряжения источника питания в разъем **(21)** на задней стороне проигрывателя перед подключением блока питания к сети.

## 9. УСТАНОВКА КРЫШКИ

Установите крышку (**для защиты от пыли 17**) на штифты петель и отрегулируйте винты (**19**), чтобы крышка оставалась открытой в нужном положении, при этом она должна открываться и закрываться плавно.

## 10. ВКЛЮЧЕНИЕ И ВЫКЛЮЧЕНИЕ

Нажмите кнопку переключения скорости (**4**) для запуска проигрывателя.

## 11. ИЗМЕНЕНИЕ СКОРОСТИ ВОСПРОИЗВЕДЕНИЯ

Для воспроизведения записей со скоростью 33 об./мин, нажмите на кнопку переключения скорости (**4**)— это действие запустит привод. Нажатие на кнопку переключения скорости два раза устанавливает скорость 45 об./мин. Выбранная скорость показывается соответствующим мигающим индикатором. При достижении опорным диском полной скорости, индикатор перестанет мигать.

Для воспроизведения записей со скоростью 78 об./мин, необходимо снять плоский приводной ремень и установить круглый приводной ремень на дополнительный опорный диск (**7**) и часть шкива (**5**) **большого диаметра**. Для того, чтобы это сделать, необходимо снять опорный диск (**1**).

После установки плоского приводного ремня, нажатие на кнопку переключения скорости два раза выбирает скорость воспроизведения 78 об./мин. После достижения максимальной скорости светодиод **45** перестанет мигать.

Долгое (более трех секунд) удерживание кнопки переключения скорости останавливает привод.

## 12. РЕГУЛИРОВКА УГЛА ВЕРТИКАЛЬНОГО ТРЕКИНГА

Установите пластинку на опорный диск. Когда игла опущена в дорожку пластинки, а тонарм не покоится на подъемном рычаге, трубка тонарма должна быть параллельна поверхности пластинки.

Если это не так, ослабьте оба шестигранных винта в основании тонарма настолько, чтобы добиться вертикального перемещения стойки тонарма без усилий, и сдвиньте тонарм вверх или вниз до параллели.

Затяните шестигранные винты, не прикладывая чрезмерных усилий (не деформируя стойку тонарма) – достаточно затяжки вручную.

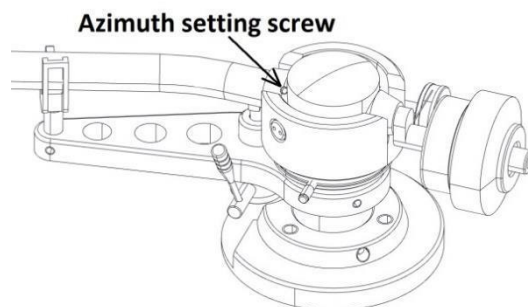


### 13. РЕГУЛИРОВКА АЗИМУТА

Игла головки должна находиться вертикально в канавке пластинки, чтобы повторять контуры стенок канавки правильным образом.

Небольшой винт со стороны подшипника тонарма позволяет скорректировать неправильный азимут.

Ослабьте винт настолько, чтобы иметь возможность вращать трубку тонарма без усилий. Примечание! Не выкручивайте этот винт полностью!



### 14. ПОЛЕЗНЫЕ СОВЕТЫ

Эта крышка не только защищает от пыли, но также выступает в качестве резонатора, который может улавливать колебания звуковых волн от вашей акустики во время воспроизведения, и передает эту энергию на шасси. Поэтому рекомендуется снять крышку для получения более качественного звука. Проигрыватель следует установить на поверхности с малым резонансом, например, дерево или многослойная фанера, чтобы избежать вибраций конструкции, которые мешают воспроизведению.

### 15. ОБСЛУЖИВАНИЕ И ОЧИСТКА

Проигрыватель не требует или практически не требует регулярного обслуживания. Протирайте пыль слегка влажной антистатической тканью. Никогда не используйте сухую ткань, т.к. это создает статическое электричество, которое привлекает больше пыли! В специальных магазинах продаются антистатические чистящие жидкости, но их нужно наносить в небольшом количестве, чтобы не повредить резиновые детали. Во избежание повреждений рекомендуется закрывать иглу крышкой перед очисткой или обслуживанием.

Если проигрыватель не используется в течение длительного времени, приводной ремень можно снять для предотвращения неравномерного натяжения.



*Всегда отключайте проигрыватель от сети питания перед обслуживанием!*

## ТЕХНИЧЕСКИЕ ХАРАКТЕРИСТИКИ

Ortofon Century

S-образный 9-дюймовый тонарм Pro-Ject

Скорость вращения диска	33/45 об/мин (электронное переключение) 78 об/мин (ручное переключение)
Колебания скорости	33: $\pm 0,13\%$ 45: $\pm 0,10\%$
Коэффициент детонации	33: $\pm 0,10\%$ 45: $\pm 0,09\%$
Соотношение сигнал/шум	70 дБ
Эффективная масса тонарма	13,5 г
Эффективная длина тонарма	230 мм
Свес	18 мм
Энергопотребление	5 Вт / >0,5 Вт в режиме ожидания
Внешний блок питания	15 В / 1,6 А пост. тока, универсальный блок питания
Размеры (Ш x В x Г)	462 x 131 x 351 мм, с открытой крышкой 462 x 423 x 390 мм
Вес	10,5 кг

Технические характеристики звукоснимателя "Concorde Century"

Частотный диапазон	20—29,000 Гц
Разделение каналов	26 дБ / 1 кГц
Выходное напряжение	5,5 мВ / 1000 Гц
Рекомендуемый импеданс нагрузки подвижного магнита	47 кОм/соединение усилителя – вход
Податливость/Тип иглы	16 мкМ/мН – эллиптическая
Рекомендуемая прижимная сила	18 мН
Вес	18,5 г

## Возможное неправильное использование и сбои

Проигрыватели Pro-Ject производятся по строгим стандартам и проходят тщательный контроль качества перед отгрузкой с завода. Возможные сбои не всегда связаны с проблемами материалов или производства, но могут иногда вызываться неправильным использованием или неблагоприятными обстоятельствами. Поэтому ниже приведен следующий список частых сбоев.

### **Опорный диск не вращается, хотя устройство включено:**

Устройство не подключено к блоку питания.

Отсутствует напряжение в розетке.

Приводной ремень не установлен или соскользнул.

### **Нет сигнала по одному или обоим каналам:**

Нет контакта между звукоснимателем и внутренней проводкой тонарма или звукоснимателем и проводом тонарма или звукоснимателем и модулем проигрывателя или между звукоснимателем и усилителем. Это может быть вызвано неисправностью штекера, порванным проводом или поломкой паяного соединения, или просто ненадежным подключением штекера/гнезда. Вход граммофона не выбран на усилителе.

Усилитель не включен.

Усилитель или громкоговорители неисправны или отключены.

Нет подключения к громкоговорителям.

### **Сильное жужжание на входе граммофона:**

Нет заземления между звукоснимателем или тонармом или кабелем тонарма и усилителем или контуром заземления.

### **Искаженный или неравномерный звук из одного или обоих каналов:**

Проигрыватель подключен к неправильному входу или усилителю или переключатель "подвижный магнит/подвижная катушка" установлен неправильно.

Игла или консоль повреждены.

Неправильная скорость, приводной ремень перенатянут или загрязнен, подшипник опорного диска не смазан, загрязнен или поврежден.

## Обслуживание

При обнаружении проблем, которые вы не можете устранить или выявить согласно указаниям выше, свяжитесь с вашим продавцом для получения консультации. Если он все равно не может решить проблему, устройство необходимо отправить официальному представителю в вашей стране.

Гарантийный ремонт осуществляется только если устройство возвращается в оригинальной упаковке. Поэтому мы рекомендуем не выбрасывать ее.

Прежде, чем вернуть проигрыватель, обязательно аккуратно разберите его и правильно упакуйте в оригинальную упаковку согласно схемам на последней странице руководства. Снимите следующие детали и упакуйте их отдельно: крышка, противовес, груз для компенсации скатывающей силы и ремень. Установите защитную крышку звукоснимателя. Вставьте транспортные винты для субшасси, транспортный замок для тонарма, а затем аккуратно упакуйте проигрыватель.

## Гарантия



*Производитель не несет ответственности за повреждения, вызванные несоблюдением настоящих правил использования и/или транспортировкой без оригинальной упаковки. Модификации или изменения любой части изделия без разрешения освобождают производителя от какой-либо ответственности перед покупателем.*

Pro-Ject Audio Systems – это зарегистрированная торговая марка компании H. Lichtenegger.

Это руководство было составлено: Pro-Ject Audio Systems Авторское право © 2018. Все права сохранены.

Информация была правильной на момент передачи в печать. Производитель оставляет за собой право вносить изменения в технические характеристики без предварительного уведомления по своему усмотрению в целях технического развития.

